

10 de mayo de 2012

Corrales llenándose de manera paulatina

Ya llegando a mediados de mayo, el ingreso a los corrales se ha venido dando de manera paulatina pero constante. Luego de tocar el piso de ocupación del 45 % a principios de febrero y marzo, la tendencia al vaciado se detuvo, y la zafra de las pariciones 2012, empezó aparecer. Marzo mostró el quiebre, y dejó un IRF (índice de reposición) positivo del 1,27; es decir, con más ingresos que salidas. Abril consolidó esta tendencia, y se llegó a encerrar 1,44 animales, por cada cabeza vendida. Estos valores, se dan en los corrales que trabajan los 365 días del año. Se sabe, que en esta época, aparecen también, en el mercado de invernada, los corrales “zafreiros”, que encierran una sola vez al año, del otoño a la primavera. La tónica de encierre de estos corrales, se ha observado como más dinámica aún. Mientras que los corrales llamados “profesionales” o de “producción estable”, vienen reponiendo más cautos, y de manera selectiva, mirando muy atentos los precios ofertados y analizando los mismos, junto a la expectativa del precio del gordo para el segundo semestre. Campos de cría con pasto aún, al no llegar los fríos del retrasado invierno, hacen preveer una zafra más estirada en el tiempo, que permitirá compras de volúmenes interesantes de terneros, hasta bien entrado junio. Esto debería ser una buena noticia, en tanto y en cuanto, ingresos no concentrados, deberían tener su correlato con egresos tampoco concentrados. Al fin de cuentas, los precios del gordo, no quedan determinados por volúmenes totales de producción anual, sino que depende principalmente de la dinámica y aparición de ese volumen, en un lapso determinado de tiempo. Así pues, para un buen análisis de lo que puede estar pasando el segundo semestre, deberemos esperar al menos hasta fines de junio, para ver como terminan de llenarse los corrales, en tiempo y en volumen.

Informe sectorial

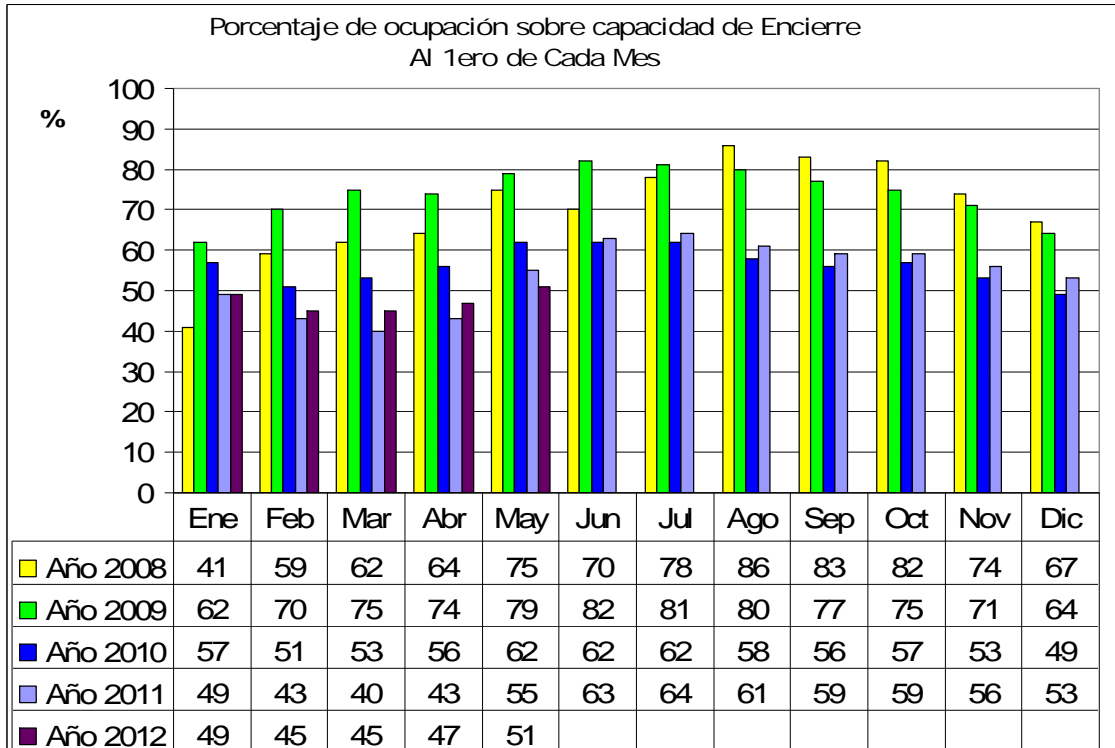


Gráfico 1: Porcentaje de ocupación sobre capacidad de encierre

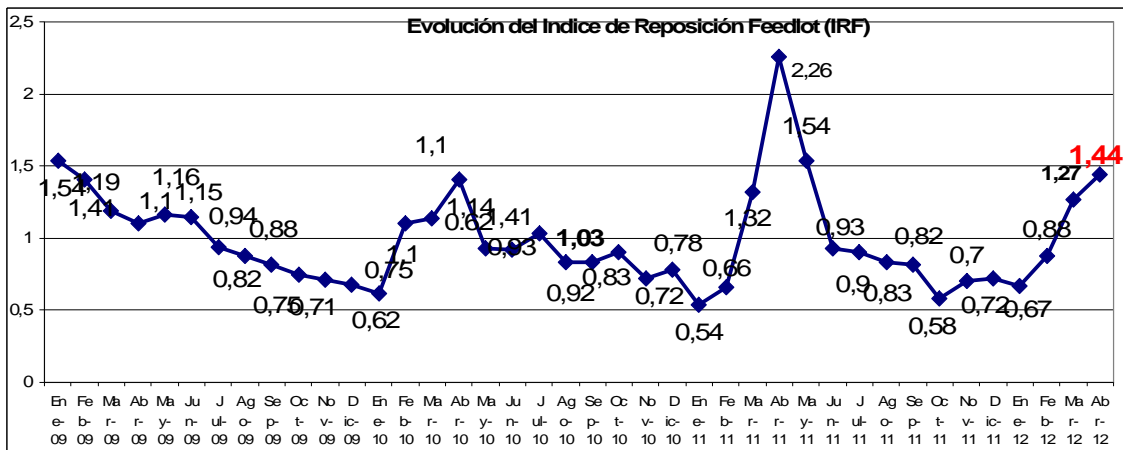


Gráfico 2: Índice de Reposición Feedlot

Informe sectorial

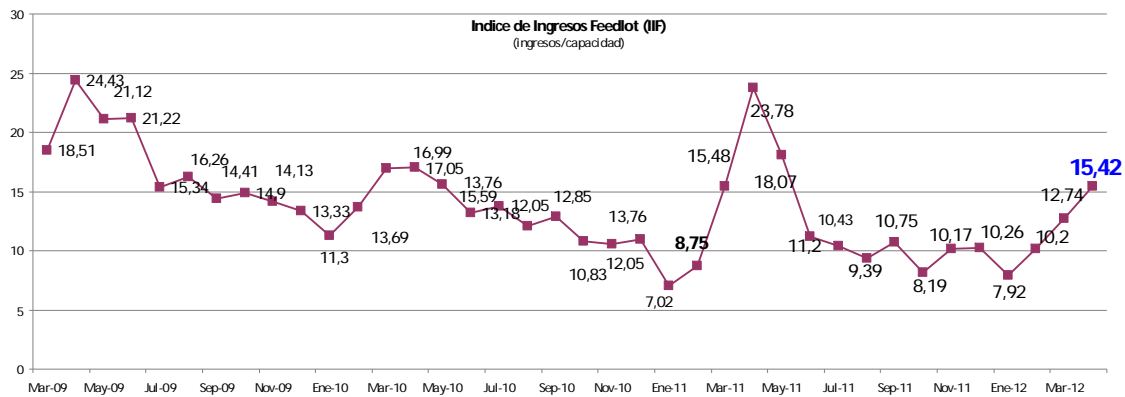


Gráfico 3: Índice de Ingresos Feedlot

El Índice de Ingresos (IIF) representa el cociente entre los ingresos mensuales y la capacidad de encierre.

Agenda de Actividades de la CAF y sus Asociados

- 1. Asamblea Anual de Socios:** El pasado 9 de mayo, se celebró la XV Asamblea Anual de Socios. Así pues la Comisión Directiva para el año 2012, quedó conformada de la siguiente manera: Presidente Santiago Doval, Vicepresidente Guillermo del Barrio, Secretario Juan Giordano, Tesorero Daniel Malenky, Pro Tesorero Daniel Costantino, Pro Secretario José Luis Triviño (h), Vocales; Juan Carlos Eiras, Carlos A. Bonetto y Juan Reilly
- 2. La Cámara Argentina de Feedlot en Palermo:** Por primer vez en su historia, y coincidiendo con su Décimo Quinto Aniversario, la Cámara estará presente en la Exposición Rural de Palermo 2012. con un Stand Propio. Bajo la consigna “*Ya nos elegiste, ahora conocemos*”, se mostrará tanto a productores como a los visitantes de la ciudad, las características productivas de los establecimientos de engorde a corral, del país, quienes son responsables en la actualidad, de más del 50 % de la carne de calidad que se consume en nuestro país.

- 3. Concurso de Fotografía: Engorde a Corral “Click de Precisión”:** El objetivo es presentar los corrales y el trabajo diario que se realiza en un feedlot, a públicos que lo desconocen, resaltando los conceptos de *Agregado de Valor en Origen, Ganadería de Precisión, Crecimiento de la Comunidad Local y Cuidad Ambiental*. La participación en el concurso es Abierta y Gratuita. Todas las fotos serán expuestas en el Stand de la CAF en Palermo 2012, y el Primer Premio, será un fin de semana en Colonia, Uruguay, para dos personas. Bases y Condiciones están publicadas en www.feedlot.com.ar